

**DEMPA
MICOMSOFT**

MADE IN JAPAN. DP-3301216

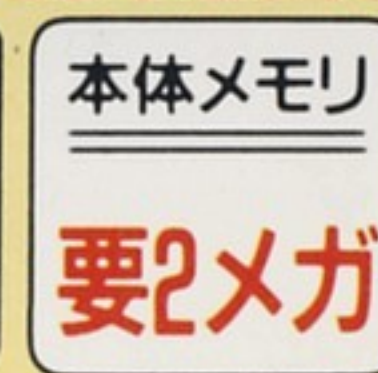
 マイコンソフト

FM TOWNS
FM TOWNS / MARTY



namco®

©1983 1994 NAMCO LTD., ALL RIGHTS RESERVED.
REPROGRAMMED BY DEMPA/MICOMSOFT/UNICORN



この度は当社製品「リブルラブルFOR FM TOWNS」をお買い上げいただき、まことにありがとうございます。本書はソフトを正しくご利用いただくための説明書です。ソフトをご使用になる前によくお読みください。

当社は、当社が著作権を有する本ソフトウェアの複製行為および賃貸（レンタル）行為について、これを一切許可しておりません。もし違反した場合には懲役または罰金が課せられます。



ソフトウェア法的保護監視機構

●パッケージ内容

商品のパッケージには以下のものが同梱されています。ご確認ください。

取扱説明書（本書）

CD-ROM 1 枚

専用十字パッド「XPD-1LR」(下図)

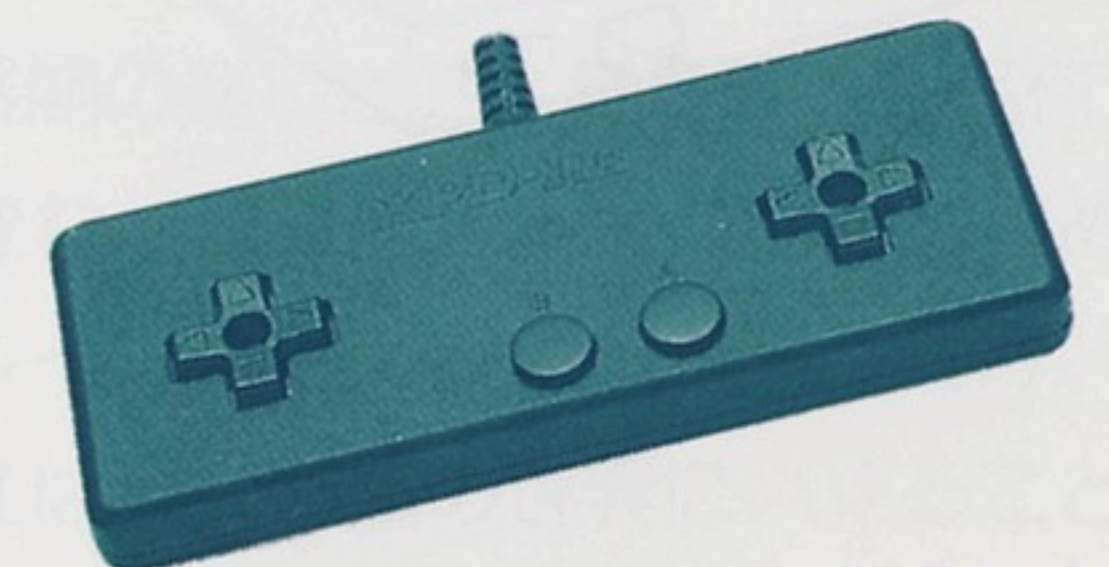
バシシ・マーカー

ユーザーズ・カード（ハガキ）

サポート・カード

お手数ですが、ユーザーズ・カードは必要事項を記入してポストに投函してください。後のユーザー・サポート、次回作の参考などに利用させていただきます。

サポート・カードは万一、商品にトラブルが発生して、当社に修理等をご依頼になる場合に必要となりますので、大切に保管しておいてください。



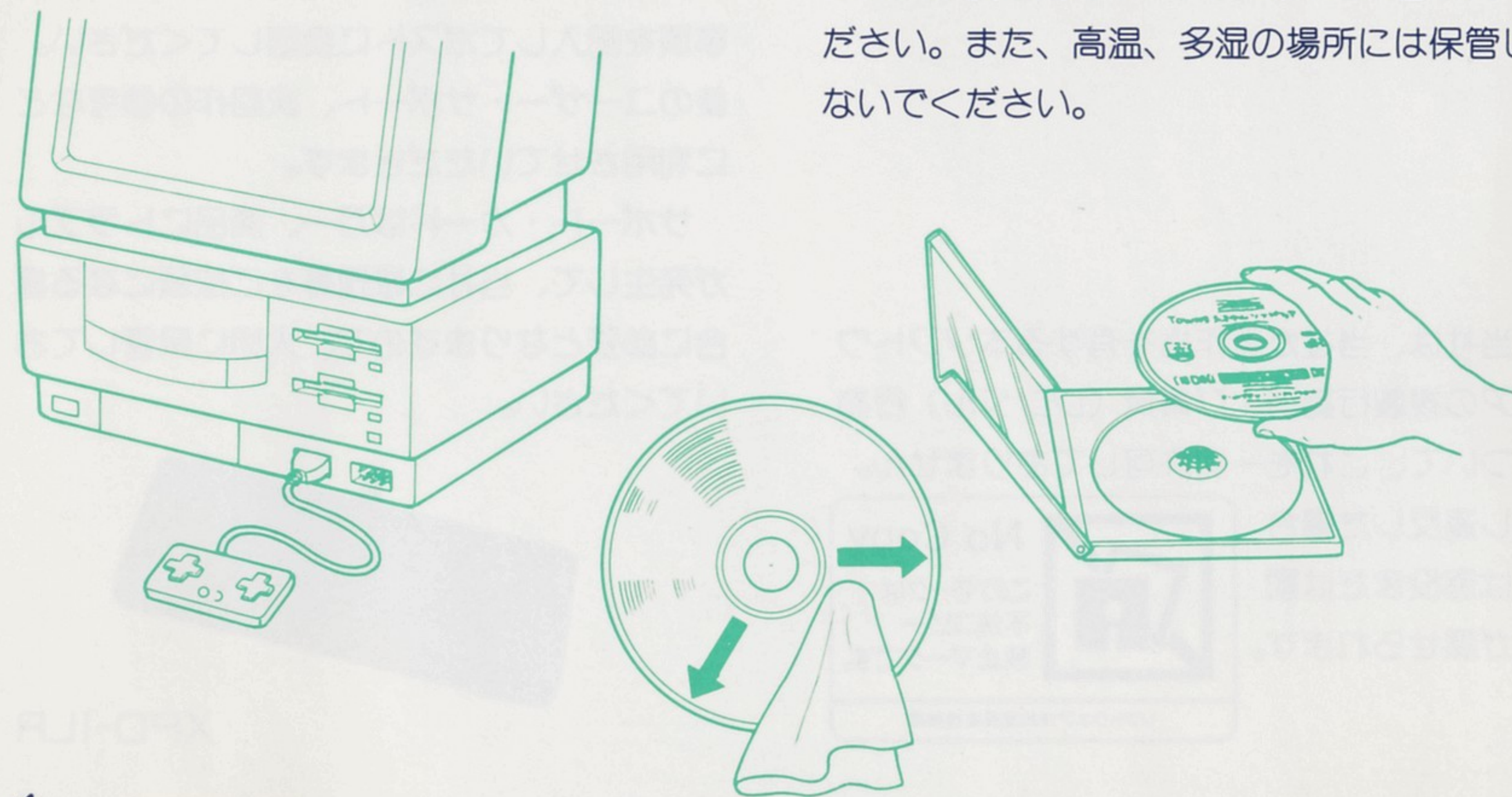
XPD-1LR

起動方法

当ソフトで遊ぶためには、本体メモリが2メガバイト以上必要です。

CD-ROMをFM TOWNSまたはMARTYのCD-ROMドライブに正しくセットしてください。FM TOWNSまたはMARTYの電源を入れたら、ゲームは自動的に始まります。同梱の専用十字パッド「XPD-1LR」をパッド&マウス接続端子に接続してください。

※マウスには対応しておりません。マウスは、必ずはずしておいてください。



CD-ROM取り扱い上の注意

- CDの記録面（印刷がされていない面）には触らないでください。
- CDの記録面に傷をつけたり、文字などを書き込んだりしないでください。
- 汚れやほこりがついた時は、やわらかい布で中心部から外周部に向かって放射状に軽く拭きとってください。
- CDを曲げたり、CDの上に重いものを載せたりしないでください。
- プレイ後は元のケースに入れて保管してください。また、高温、多湿の場所には保管しないでください。



リブルラブル

●はじめに

リブルラブルは、コミカルなキャラクターでおなじみのナムコが送り出したゲームで、1983年に発表されました。

村に伝わる魔法の道具「リブル」と「ラブル」を使って敵を囲むゲームですが、妖精を捕まえて奇跡を起こしたり、植物を育てたり、

宝箱を探したりと、隠されさた秘密や立体的なゲーム展開の楽しさで人気を集めた名作です。

一風変わった操作方法なので、はじめはうまくプレイできないかもしれませんが、慣れてしまえばこの魔法の世界にハマること間違いありません。

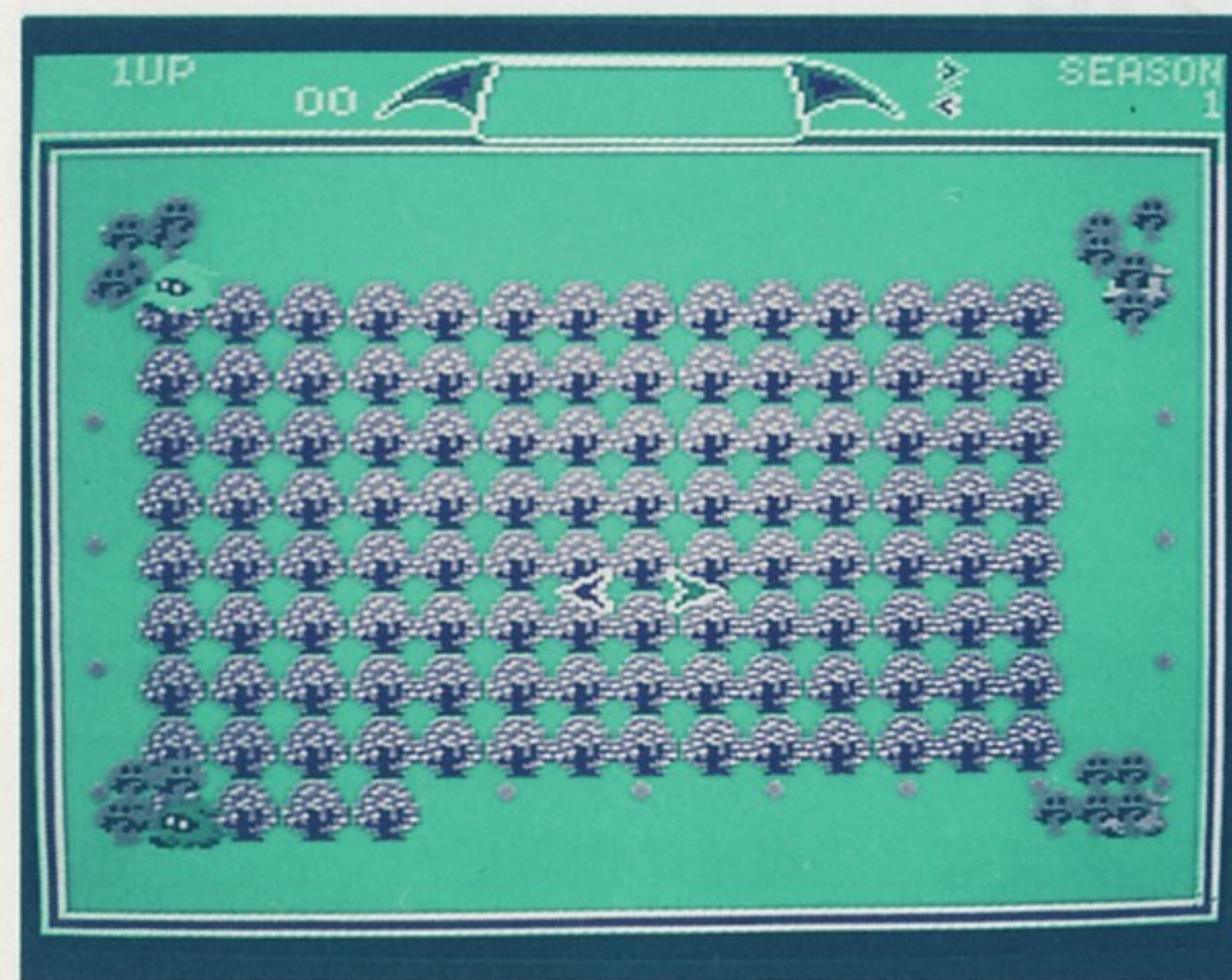
ストーリー ～リブルラブル物語～

むかしむかし、セーサンとクロスという、
でっぷりほっそりした農夫があつたとき。

ある日、二人は「天気もええし、キノコ狩
りにでも行ってみるべや」と、ユツサコラサ、
いつもの森へ出かけよつた。

ところが、着いてみるとビックラぎよ～て
ん。なんと、キノコに足がはえ、草っぱらを
ヨッチヨチヨ歩きまわつとるんじゃ。

「ありりっ、こりやどうなつちよるんけ」あ
たりを見まわすと、ホブリンがキノコに魔法
をかけ、魔法の国に連れ去ろうとしとつたん
じゃ。



「こりや、いけん！ リブルラブルのお力を
かりにや～あんめえ。セーサン」

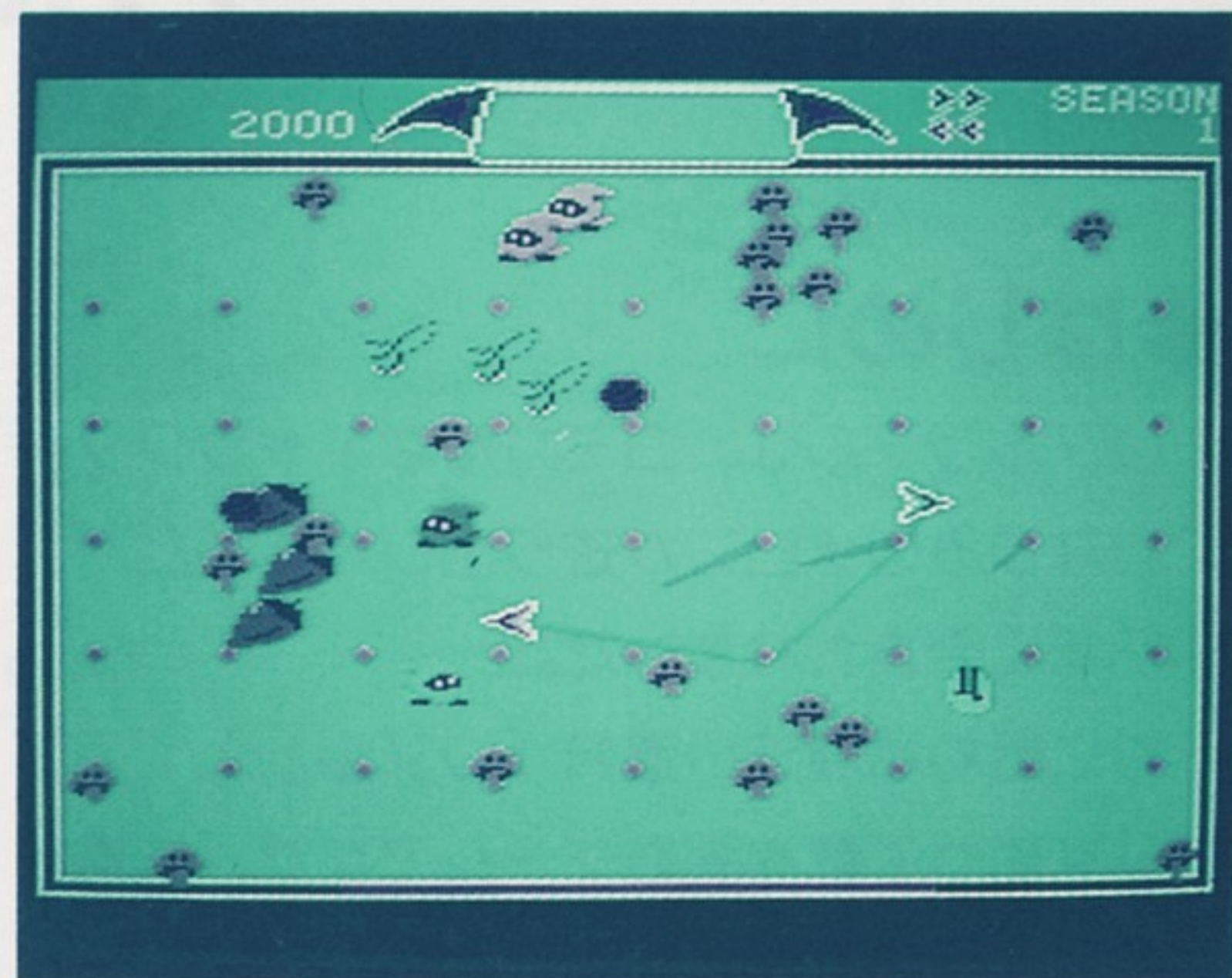
「だきんど、バシシしすぎると、土地が荒れ
ちまいよるけんどなあ。クロスどん」

「しょうがあんめえ。おらが大事なキノコの
ためじゃけん」

といいつつ、リブルラブルでバシシし始めた
んじゃ。

♪そおらバシシ、くたばれホブリン…

「ばははは…ばっちしバシシだのお、セーサ
ン」「ぶははは…」



二人が調子よくバシシしていると、土地が
赤く光るところがありよつた。

「んににつ!? 赤く光りよつたけんど、こり
や、いったい、なんだんべえ～」

「こりやあ、なんか神さまのお告げにちげえ
ねえ。」「んだ、んだ」

といって、バシシの範囲をせばめていくと…

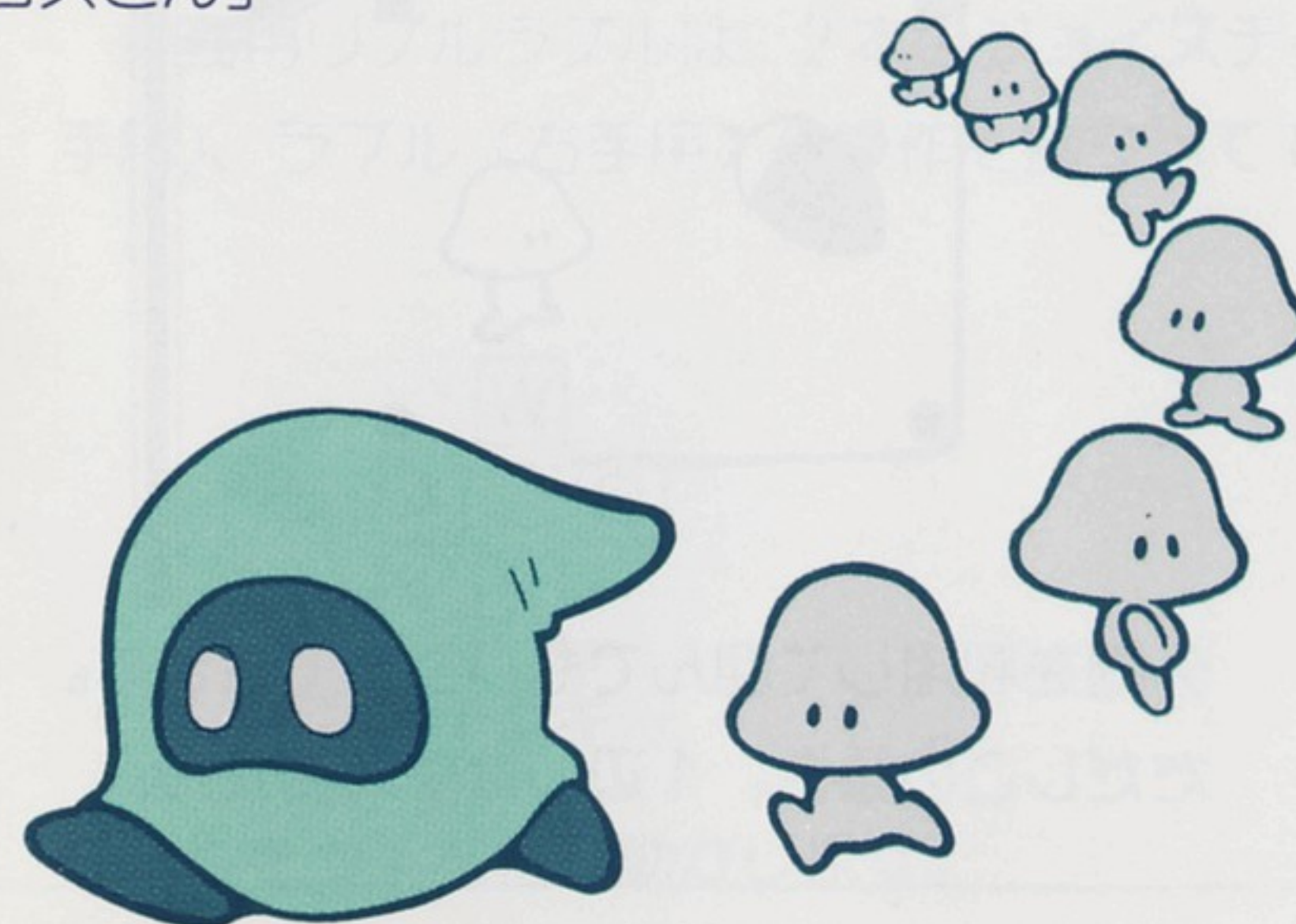
パンパカパア～ん!!

とつぜん宝箱が現われ、妖精が6人飛び出し
たんじゃ。(ついでにガーゴルも出よつた)

「おりよりよ、ありゃトプカブだびっ!!」

「つかまえると、どれれえ奇跡が起こせるっ
ちゅうぞい、セーサン」

「ガーゴルもいっしょにバシシしちゃれ、ク
ロスどん」



♪ほおりやバシシ、くたばれガーゴル…

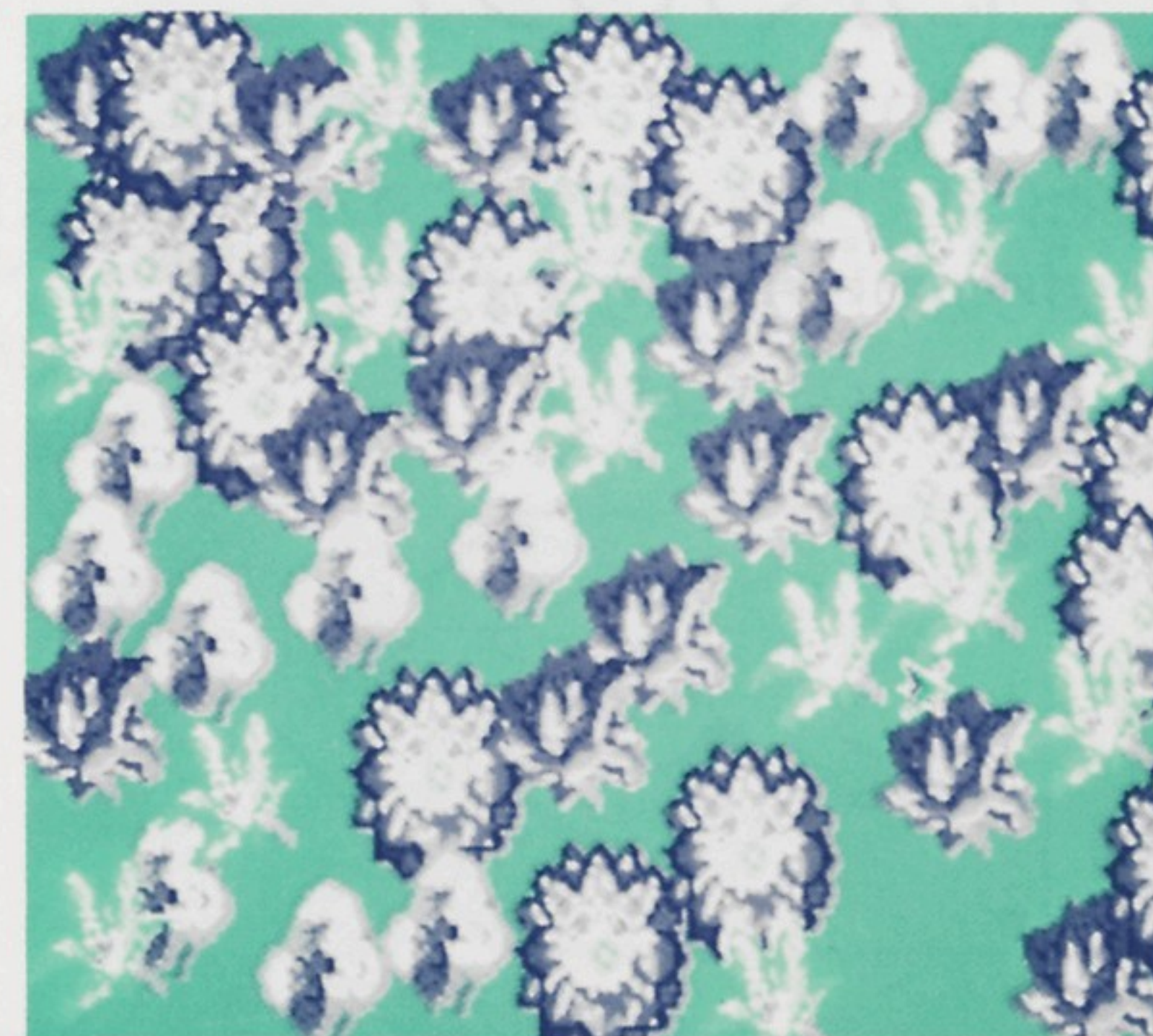
「やつ、やったぜよ！ トプカブをみんな、
つかまえたぞよ！」

「えがったなあ、クロスどん。クローヌたな
あ」「えがった、えがった！」

伝説通り、6人のトプカブは奇跡を起こし
たそうじゃ。キノコの魔法をとき、荒れた土
地をお花まんかいにし、宝物をゴツソリ取り
出したのじゃ。

おかげで、村は豊かに、村人は幸せになつ
たとき。

めでたし、めでたし。



ゲームの進行

リブル（赤）とラブル（青）はラインで結ばれています。

このリブルとラブルを操作し、画面にあるポールを利用してラインで囲むと敵をやっつけることができます。（これを“バシシ”という）

触れるとミスになる敵に当たったり、時間と共に減るエネルギーが無くなったりすると、リブルラブルを一組失います。すべてのリブルラブルを失うとゲームは終了です。

画面上にいるマッシュリン（キノコ）をすべ

てバシシすると次のシーズンに進みます。

また、各シーズンに隠されている宝箱を開けると、トプカブ（妖精）が6人出現します。このトプカブを6種類ともバシシすると“奇跡”となり、ボーナス・ステージに進めます。

ボーナス・ステージでは、隠された宝箱をバシシして、ボーナス点を得ることができます（P17参照）。

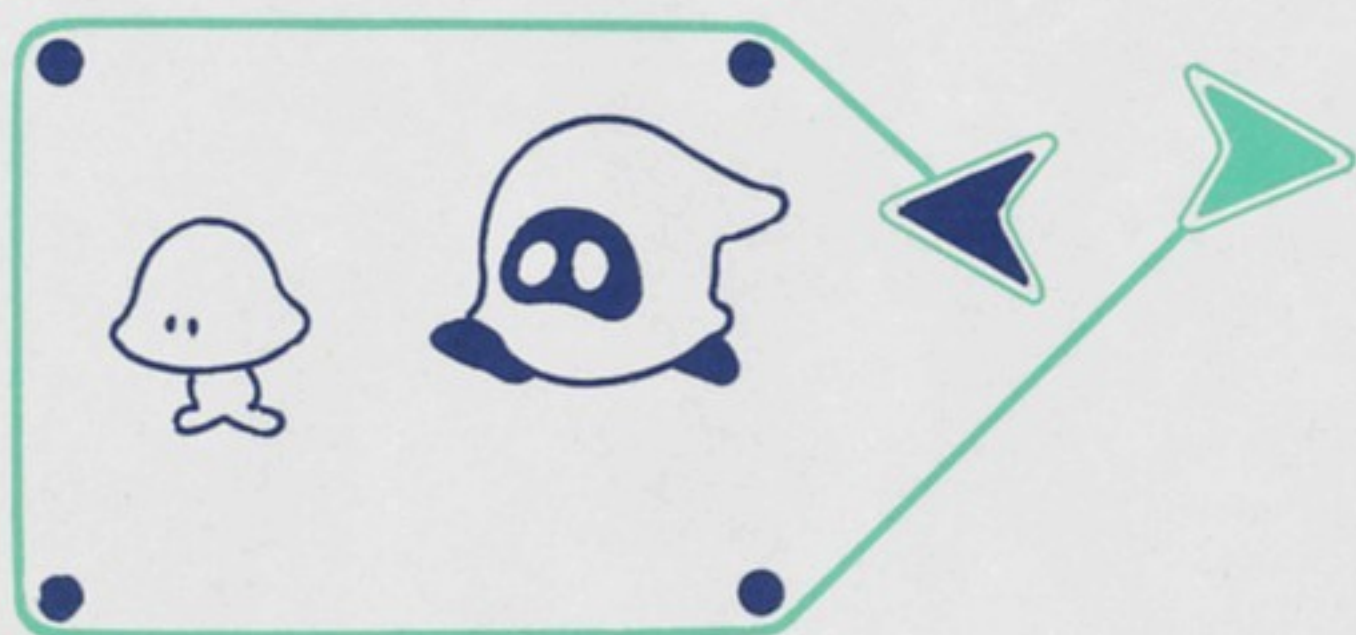
得点が一定得点に達すると残りのリブルラブルが一組追加されます。

※追加される得点は変更することができます。

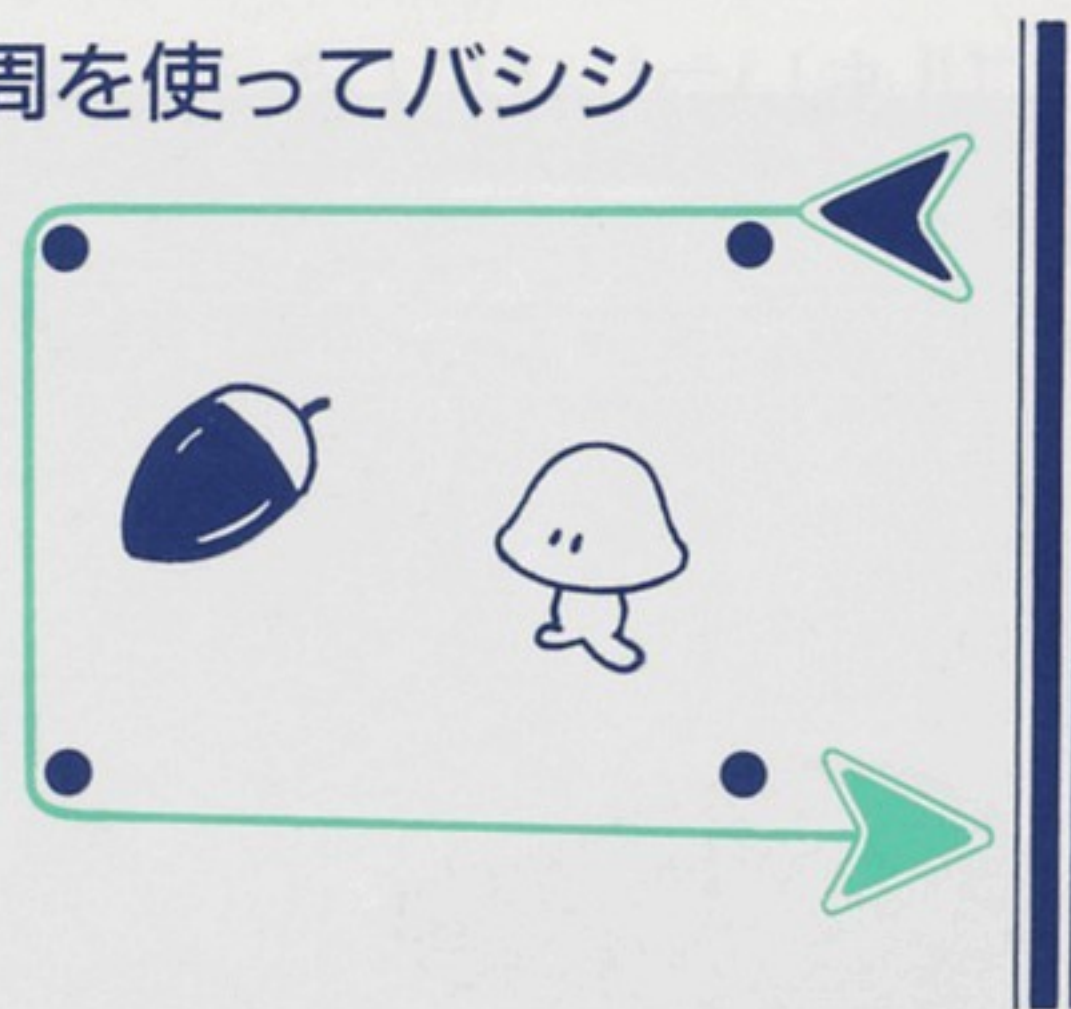
とにかくバシシ！

マッシュリンを捕ったり、宝箱を出したり、とにかくバシシがすべてですが、それには2通りのやり方があります。

●ラインでバシシ



●外周を使ってバシシ



外周を利用して囲んでもバシシできます。ただしこの場合、1辺しか使えません。

操作方法

リブルラブルは業務用アーケード・ゲーム機を再現したものです。

まず、ゲーム機にコインを投入した状態にし、その後でスタート・ボタンを押すと、ゲームを始めることができます。コインを2枚

以上投入した状態で、2人用スタート・ボタンを押すと、2人交互でプレイができます。

このゲームは、キーボード、専用十字パッド「XPD-1LR」、市販のジョイスティック2本のいずれかで操作することができます。

●キーボードでの操作(標準設定)

PF6 …コインを投入する（クレジット）。

CTRL + 削除 …タイトル画面に戻ります。

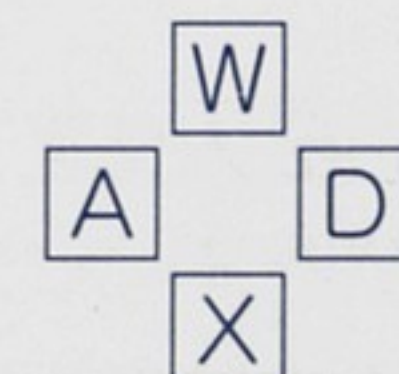
PF8 …1人用スタート。

ESC …ゲームの一時停止（ポーズ）。

PF9 …2人用スタート。

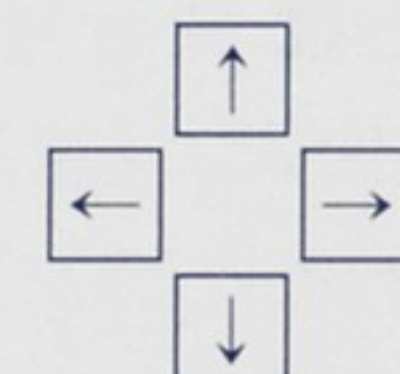
PF1 …デモ中に押すとコンフィグレーション・モードに入ります。

業務用リブルラブルは、2本のジョイスティックで操作するため、キーボードにもリブル（左手用）、ラブル（右手用）の操作を割り当てています。



メインキー

リブルを上下左右に動かします。



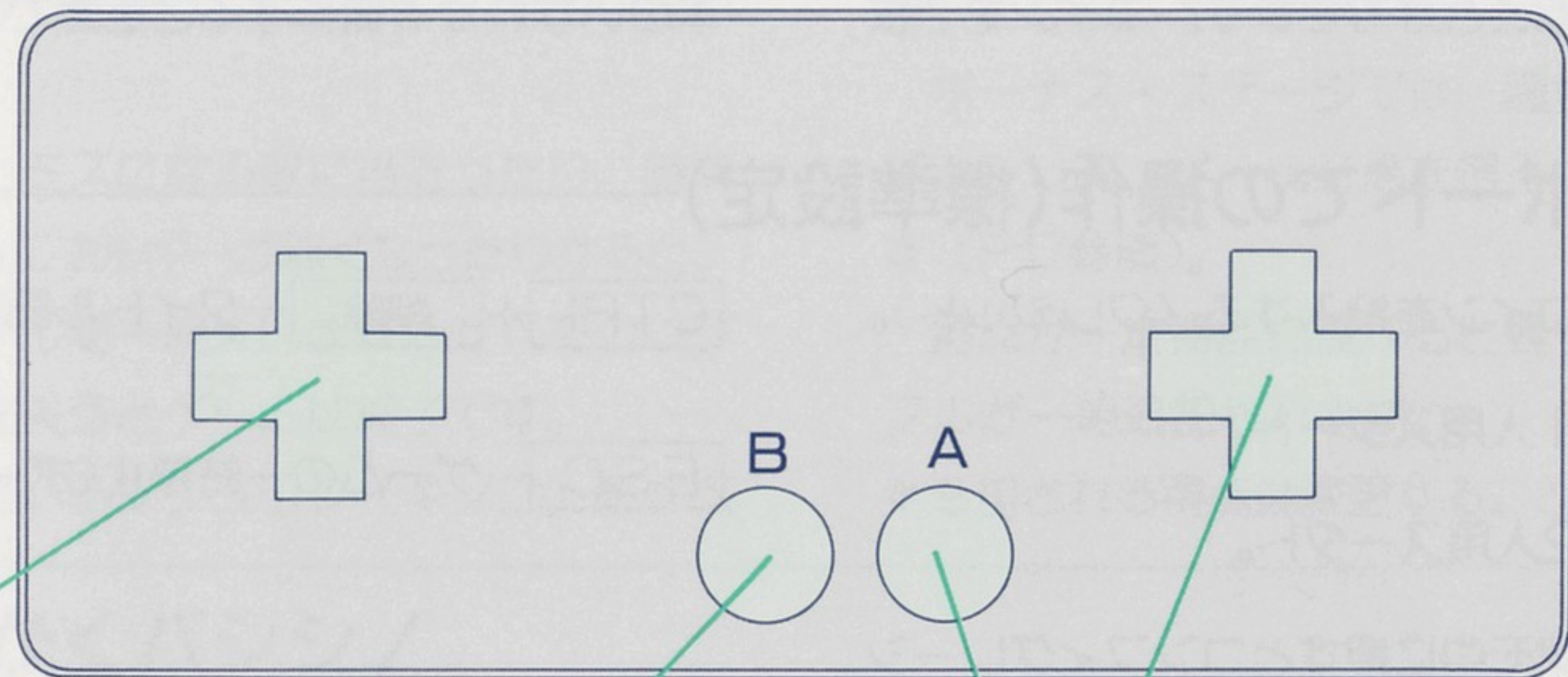
カーソルキー

ラブルを上下左右に動かします。

操作方法

●専用ジョypad(XPD-1LR)での操作

コンフィグレーション・モードで「JOY MODE」を「XPD-1LR」に設定してください。(電源投入時は「XPD-1LR」になっています。)



左十字ボタン

リブルを上下左右に動かします。

Bボタン

1人用ゲーム・スタート。

プレイ中に押すと一時停止(ポーズ)。

右十字ボタン

ラブルを上下左右に動かします。

Aボタン

コインを投入します(クレジット)。

専用十字パッドまたはジョイスティック使用時の特殊操作

- デモ中に左右の十字ボタン(またはスティック)を同時に上に入れるとコンフィグレーション・モードに入ります。
- クレジットが2以上の時に、左十字上(または左手用のジョイスティックの上)とBボ

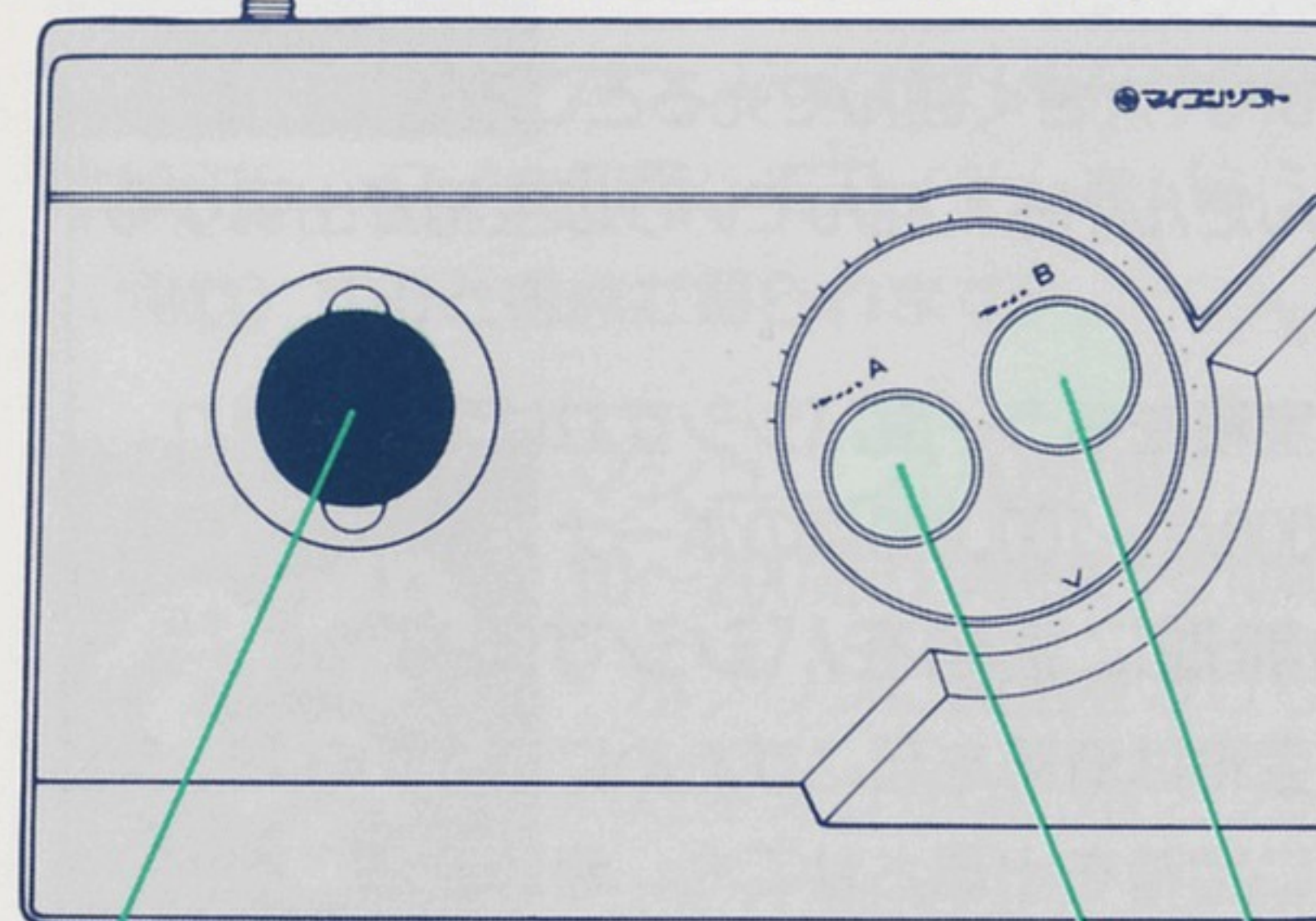
タンを同時に押すと、2人交互プレイのスタート。

- 一時停止(ポーズ)中に左十字上(または左手用ジョイスティックの上)とAボタンを同時に押すと、タイトル画面に戻ります。

●ジョイスティックでの操作

コンフィグレーション・モードで「JOY MODE」を「ATARI」に設定してください。

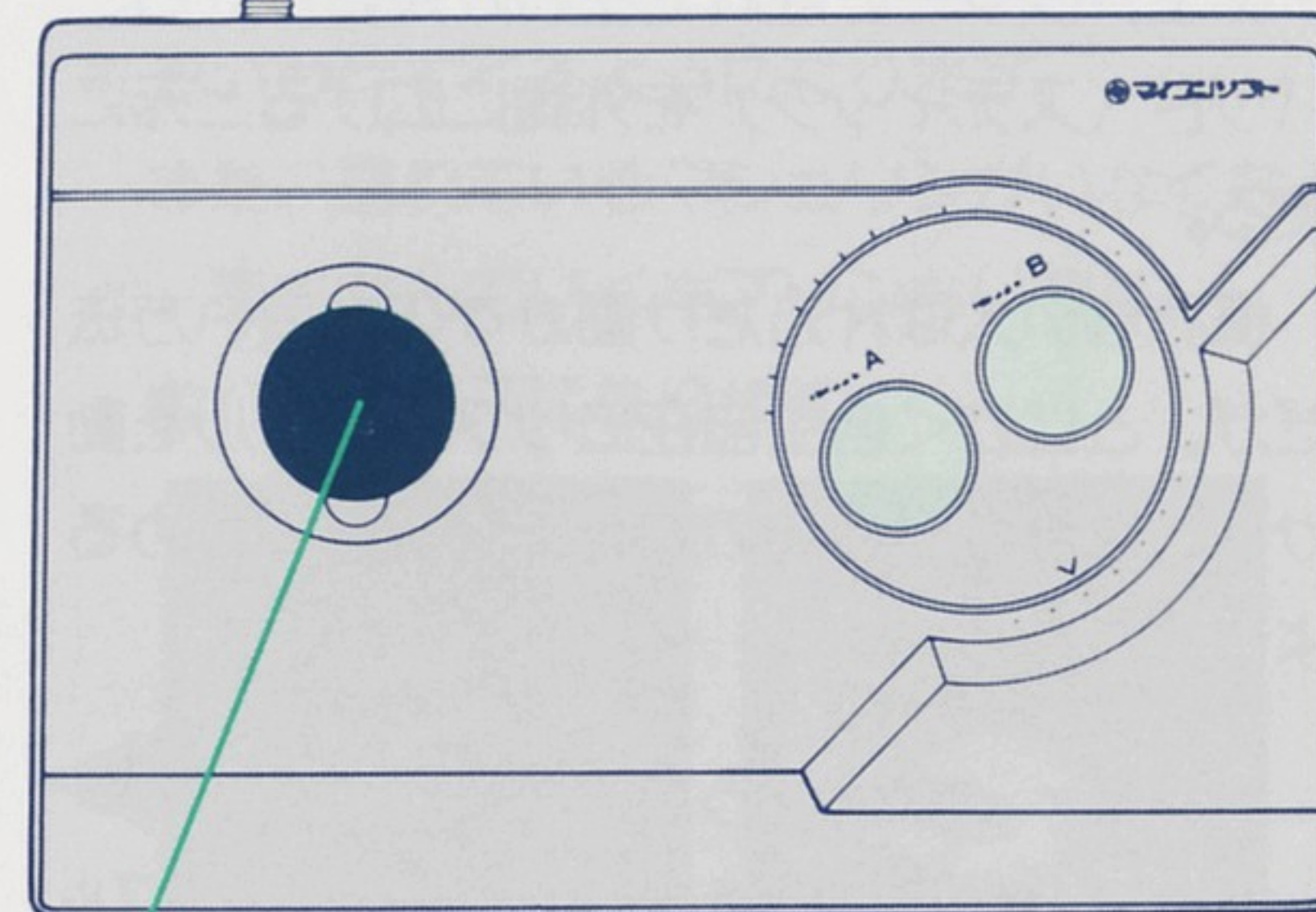
ジョイスティック1(左手用)



スティック

リブルを上下左右に動かします。

ジョイスティック2(右手用)



スティック

ラブルを上下左右に動かします。

Bボタン

コインを投入します(クレジット)。

Aボタン

1人用ゲーム・スタート

プレイ中に押すと一時停止(ポーズ)。

〈注意〉

ジョイスティックで操作する場合は、左手用ジョイスティックを向かって左側のパッド&マウス接続端子に、右手用ジョイスティックを向かって右側の接続端子に接続してください。

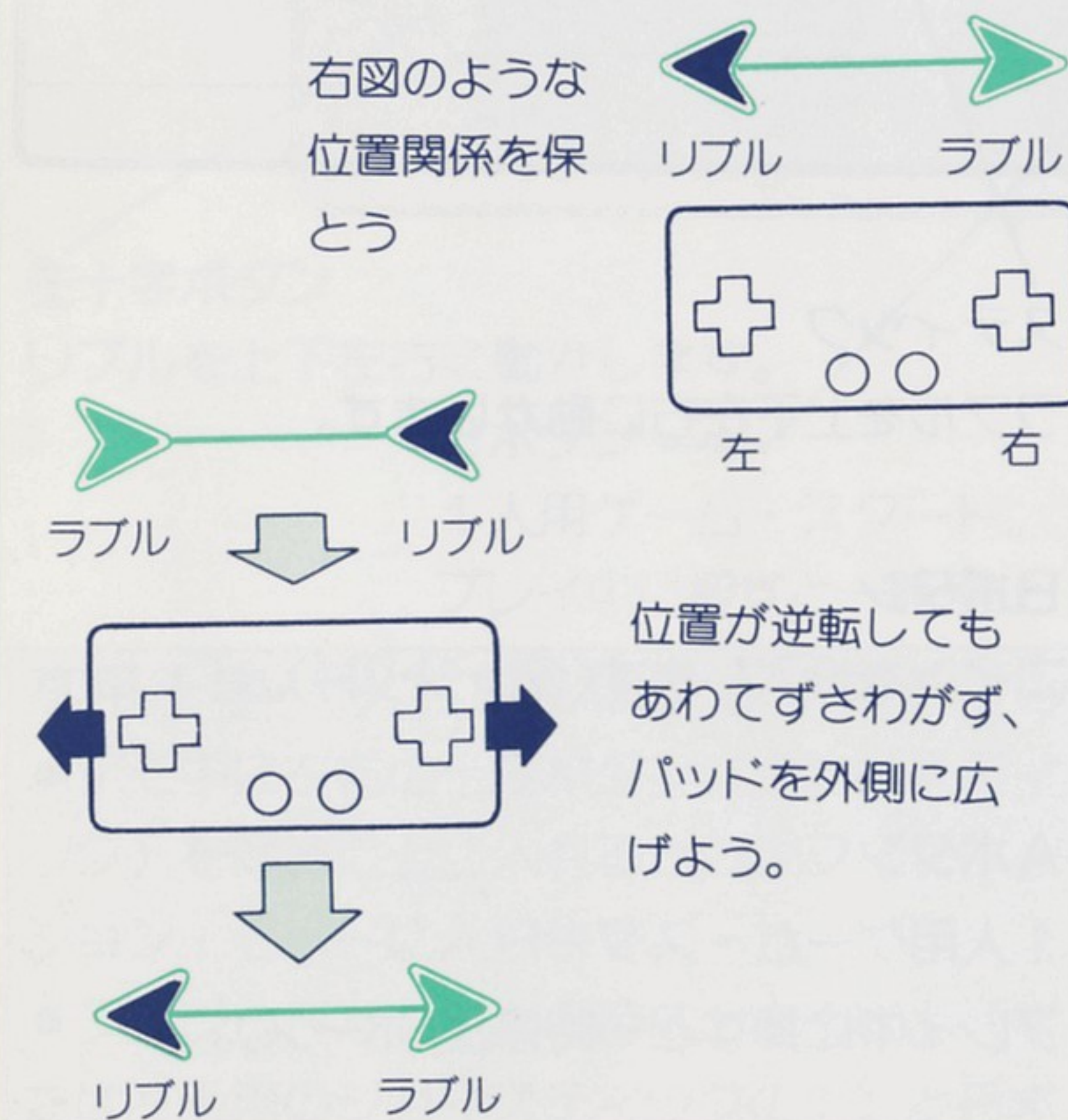
ゲーム・テクニック〈基本編〉

●リブルラブルを自由に動かそう

リブルラブルは、いつもリブル（赤）を左に、ラブル（青）を右に置くようにしよう。

チェンジャーに触れて左右が逆転したら、パッド（スティック）を外側に広げると元に戻る。

慣れない人は片方だけ動かすのも良い方法だが、とにかく自由自在にリブルラブルを動かし、なおかつ、その周囲の状況をつかめるようになるろう。



●宝箱を探し出せ

このゲームは宝探しが面白い。囲んだエリアが赤く光れば、そのエリアの中に宝箱が隠されている。

まず、大きく囲んで光るところを探し出し、だんだん小さく囲んでいけば宝箱が出現するぞ！

宝箱をもう一度バシシすれば宝物が現れ、4,000点～100,000点のボーナス得点！

●無理に宝箱をバシシするな

宝箱は奇跡を起こすためには大切な物。無理に宝箱を出現させても、奇跡を起こすトプカブを囲み逃したり、敵に接触してしまう危険性も高い。

まず敵を囲んでやっつけてから、じっくり宝箱がある位置を囲んで奇跡を起こせ！



キャラクター解説



リブルラブル
Libble Rabble

村に伝わる魔法の道具です。左(赤)がリブル、右(青)がラブル。それぞれ8方向に操作し、ワイを利用してアイテムをバシシ（囲む）すると得点が得られます。



マシュリンMushlin
10～200点(外周を使うと10点)

ホブリンに魔法をかけられたキノコです。ホブリンについて動き回り、リブルラブルからは逃げようとします。バシシするとエネルギーが増えます。

マシュリンをすべてバシシするとステージ・クリアとなります。離れてもミスになりません。



ホブリン
Hobblin 500点

下っぱの魔法使いです。マシュリンに魔法をかけ、連れ去ろうとします。

マシュリンは、ホブリン1匹について5匹連れられています。

ときどき怒りだし、目がつり上がった“チャイニーズ・ホブリン”となり、ラブル（青）を追いかけてくるようになります。

また、連れているマシュリンがいなくなると、実を盗んでいくホブリンもいます。

触れるとミスになります。



チャイニーズ・ホブリン



実盗みホブリン



シェアー
Shears 1,000点

リブルラブルのラインを切ったり、せっかく育った花を切って枯らしたりする厄介なキャラクターです。切られたラインはリブルとラブルを結ぶ最短の直線で復元します。触れてもミスになりません。



チェンジャー
Changer 1,500点

画面の端から現れ、波のように一定の動きをします。チェンジャーはリブルとラ

ブルの位置を逆転させ、プレイヤーを惑わします。

チェンジャーは一度逆転させると赤くなって能力を失いますが、実を食べると青くなり、その能力が復活します。触れるとミスになります。



キラー
Killer 2,000点

一定時間を経過すると、二個一組で出現します。クルクル回転し、フィールド

内を反射しながら飛び回ります。

リブルラブルのラインに触れるとスパークし、エネルギーを吸い取りながらリブルラブルに向かってきます。

一個でもバシシすると二個とも消えます。触れるとミスになります。

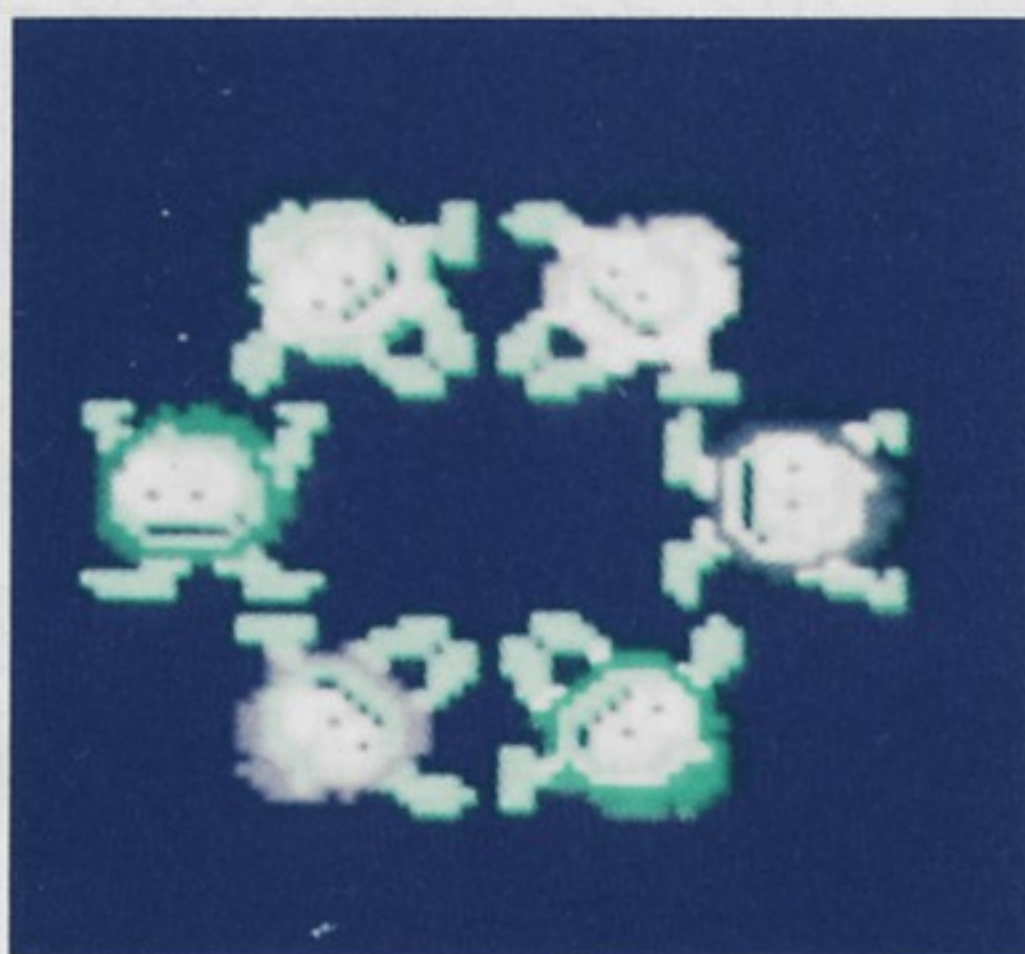


ガーゴル
Gargole 4,000点

天災を起こす悪魔です。宝箱の側に身をひそめています。

小さくバシシすると現れ、リブル（赤）を追いかけてきます。

また、花に触れて枯らしたり、リブルラブルのラインを切ったりするいやなキャラクターです。触れるとミスになります。



トプカプ
Topcup 2,000点

宝箱を開くと、中から出現する6種類の妖精です。

ボーナス・ステージに移ることができる条件のキーワードの文字に対応しており、上手にすべて捕まえてキーワードをそろえると“奇跡”が待っています。



植物

一定時間が経過すると、種→芽→花→実の順に成長します。

実がはじけると最高三つの種になります。

植物をバシシすると、エネルギーを増やしてくれます。

エネルギーの増加量は次の通りです。

マシュリン	1
種	5
芽	10
花	25
実	40



宝箱

各シーズンには必ず宝箱が隠されています。

大きくバシシしてそのフィールドが赤く光ったり、ガーゴルが飛び出したら、すぐそばに宝箱があります。

小さくバシシしてやると、宝箱が現われト

プカプが飛び出します。さらに宝箱をバシシすると宝物が現れます。宝物をバシシすると得点になります。



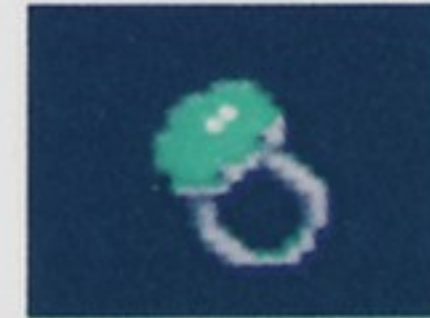
鏡
4,000点



魔法のランプ
6,000点



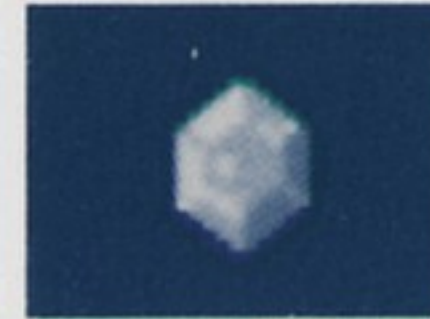
アミュレット・オブ・エメラルド
8,000点



ルビーの指輪
10,000点



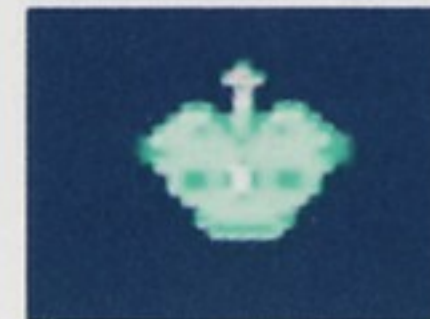
アメジスト・ブローチ
20,000点



ブライト・クリスタル
40,000点



シルバー・クラウン
60,000点



ゴールド・クラウン
100,000点

キャラクター解説

宝箱の中身は、シーズン7以降の秋の面になると魔法の宝物になり、バシシするとさまざまな現象を起こします。



ハート
種が最高三つ飛び出す



ツボ
エネルギーが補充される



砂時計
一定時間、敵の動きが全部止まる



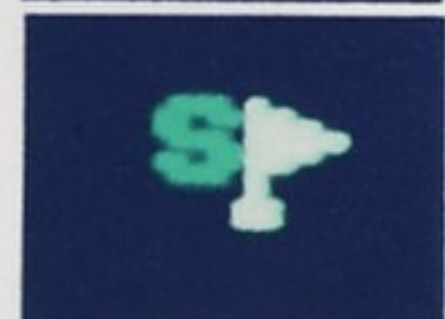
水晶玉
次シーズンの宝箱の位置を示す



剣
エネルギーがいっぱい（オーバー・チャージ）になる



クローバー
荒れた土地を元に戻す



スペシャル
リブルラブルが一組増える



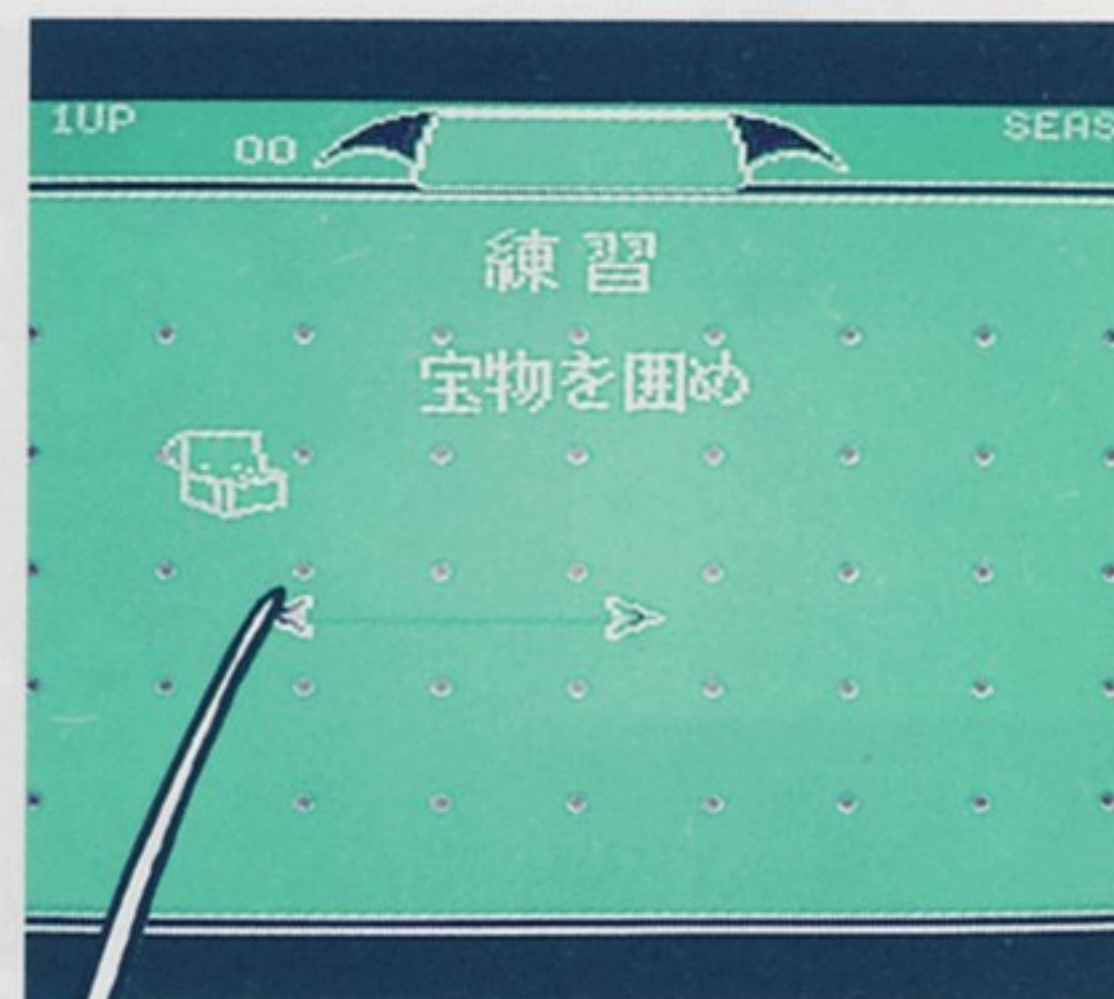
カブト
シーズン・クリアする

練習ステージ

設定によって練習ステージをプレイするように設定されている場合、ゲームが始まると練習ステージの画面になります。

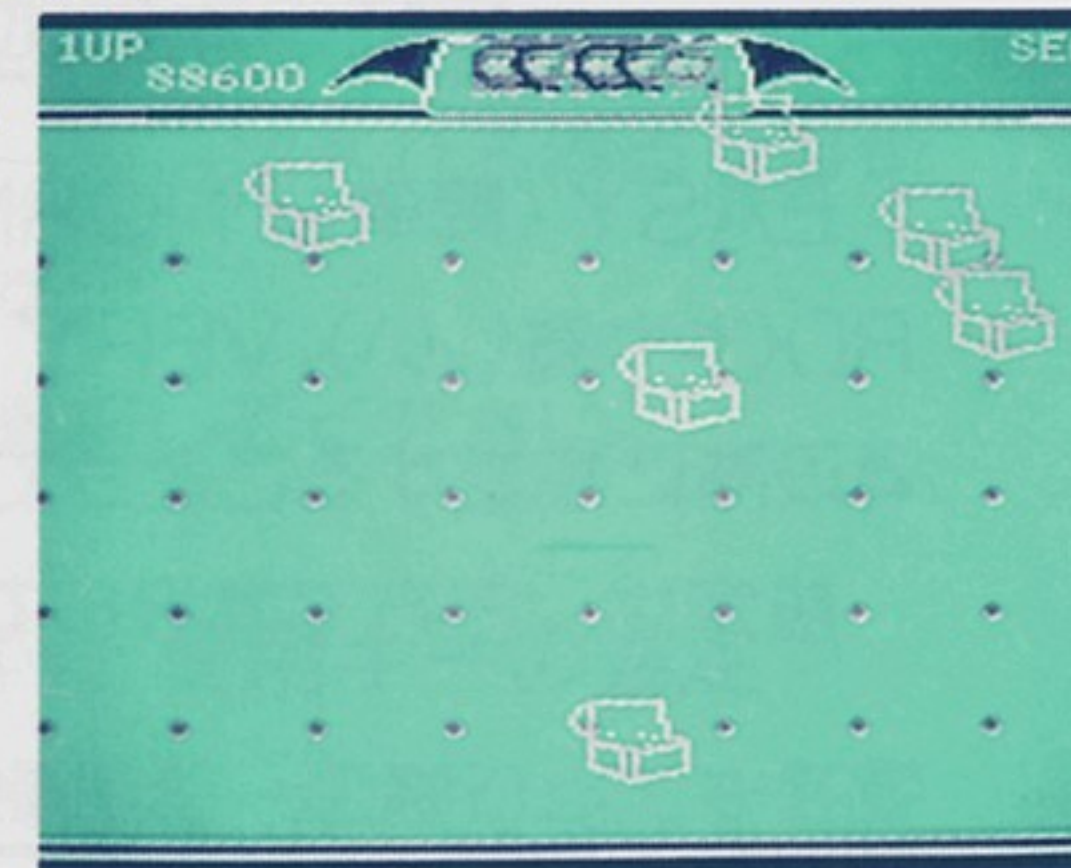
ここでは点滅する宝箱だけであり、リブルラブルを操作してバシシする練習ができます。

点滅する宝箱を小さくバシシすると宝箱が開き、もう一度バシシすると練習が終了します。



奇跡とボーナス・ステージ

6種類のトップカプをバシシしてキーワードをそろえることができると、ボーナス・ステージへ進むことができます。ここでは隠されている六つの宝箱を捜し当てます。最初に宝箱のありかが一瞬表示され、それを頼りに残りエネルギーがなくなるまでの間に宝箱をバシシして下さい。宝箱の中にはいろんな宝物が隠されています。



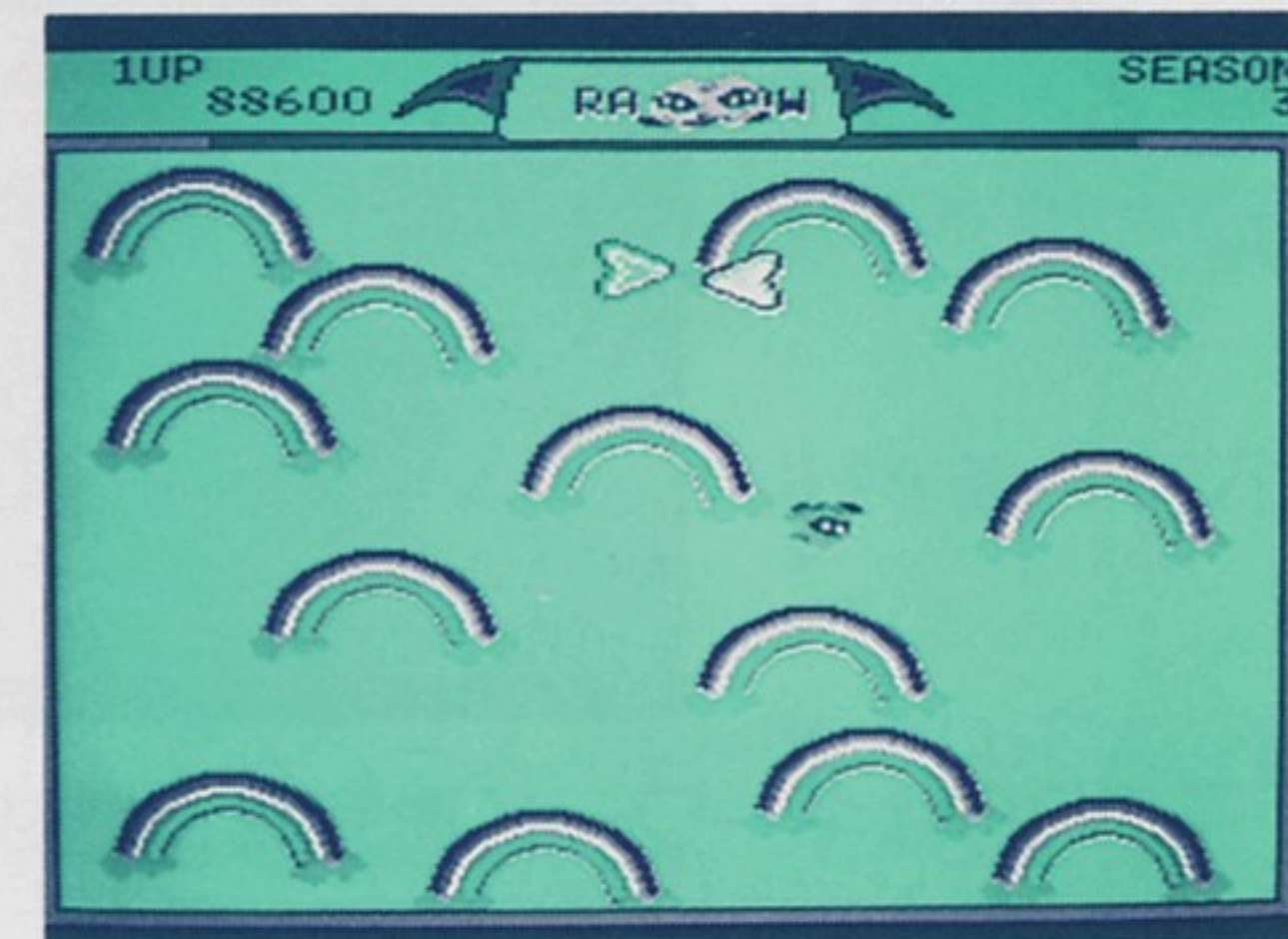
—奇跡のためのキーワード—

フラワー	F	L	O	W	E	R	
レインボー	R	A	I	N	B	O	W
ジュエル	J	E	W	E	L	S	
TOP1のイニシャル ※	R	A	L	L	Y	X	
ブライダル	B	R	I	D	A	L	
ファンタジー	F	A	N	T	A	S	Y

※TOP1のイニシャルは、最初は“RALLYX”となっていますが、TOP1になった人がイニシャルを登録すると、そのイニシャルに変わります。



FLOWER



RAINBOW



JEWELS

イニシャル・エントリー

ゲーム終了時にたくさんキーワードを完成していると（つまり、たくさん奇跡を起こしていると）イニシャルを入れることができます。

操作ボタンの左右で英文字の位置を選び、上下で英文字を選びます。

Aボタンを押してイニシャルを入れ終わるか、一定時間を過ぎると終了です。



TOP5はキーワードを完成した数（※マーク数）の多い順になります。

それが同じ時はシーズン数の少ない順、それも同じだと得点の高い順になります。

したがって、得点が高くてTOP5に入れない、ということも起きます。

つまり、リブルラブルは、得点よりもキーワード完成数を競うゲームなのです。

そして、TOP1をとったプレイヤーは、イニシャルがキーワードとなって称えられます。

コンフィグレーション・モード

リブルラブルの業務用ゲーム機にはゲーム設定を変更する機能がついており、FM TOWNS版では、タイトル画面でPF1キーを押すと設定画面になります。

PF1の代わりに、左右の十字ボタンまたはスティックを同時に上に入れても同様です。

GAME LEVEL ゲームの難しさ

EASY（簡単）、NORMAL（普通）、HARD（やや難しい）、VERY HARD（難しい）の4段階に設定することができます。

設定は、左右で選択してください。

PLAYER プレイヤーの数設定

ゲーム・スタート時のリブルラブルの数を設定することができます。

1、2、3、5に設定することができます。設定は、左右で選択してください。

PRACTICE 練習ステージをプレイするかの設定

ゲーム・スタート直後の練習ステージをプレイするかしないかを設定することができます。設定は、左右で選択してください。

SOUND TEST BGM、効果音テスト

ゲーム中のBGMや効果音を聞くことができます。

左右で曲を選択し、スペース・キーまたはA、Bボタンで演奏します。

EXTEND リブルラブルの残数追加得点の設定

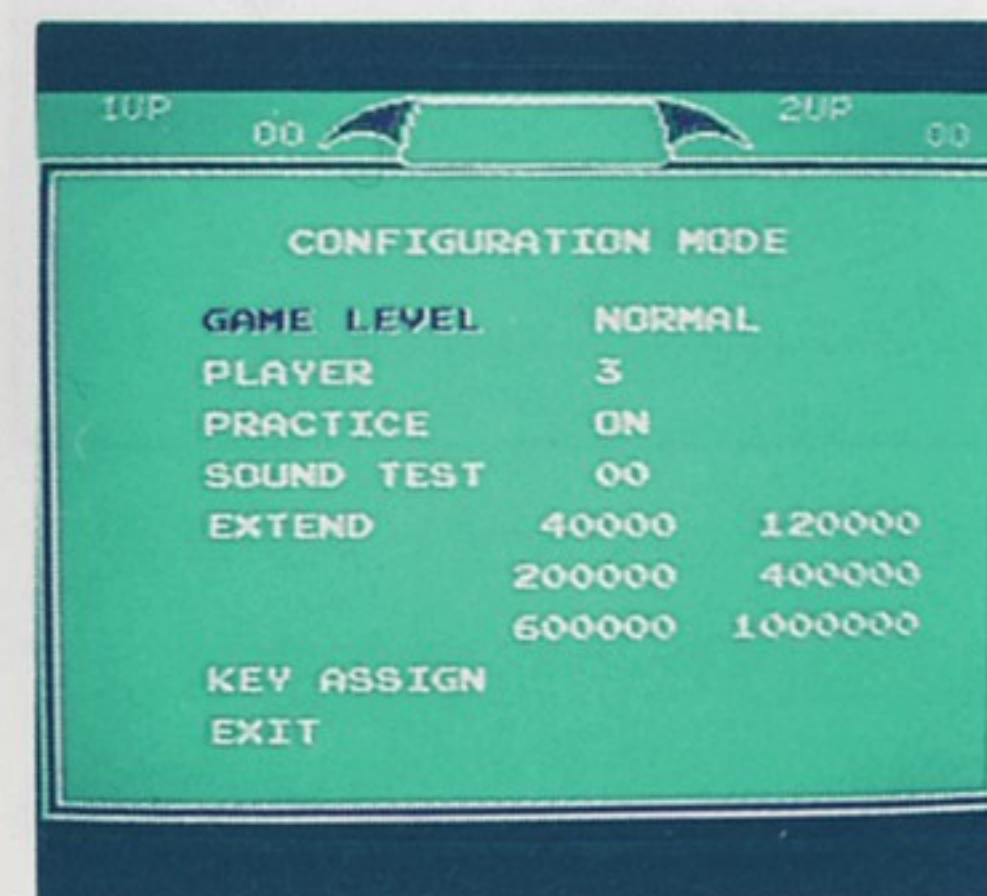
リブルラブルが一組追加される得点を設定することができます。

設定は、左右で選択してください。

KEY ASSIGN 使用キーの設定

キーボードでの操作キーの割り当てを変更します。

スペース・キーを押すと、使用キー設定画面になります。



変更したいところにカーソルを合わせてスペース・キーを押すと“PLEASE”と表示されますので、使用したいキーを入力してください。

ESCキーやPF1～PF10キーなどは、操作キーとして割り当ててはできません。

“JOYMODE”では使用するジョイスティックの選択をします。設定は、左右で選択してください。

ATARI：ジョイスティック2本を使ってプレイします。

XPO-1LR：専用ジョイパッドを使ってプレイします。

“EXIT”でスペース・キーまたは、A、Bボタンを押すとコンフィグレーション画面に戻ります。

EXIT 各種設定の終了

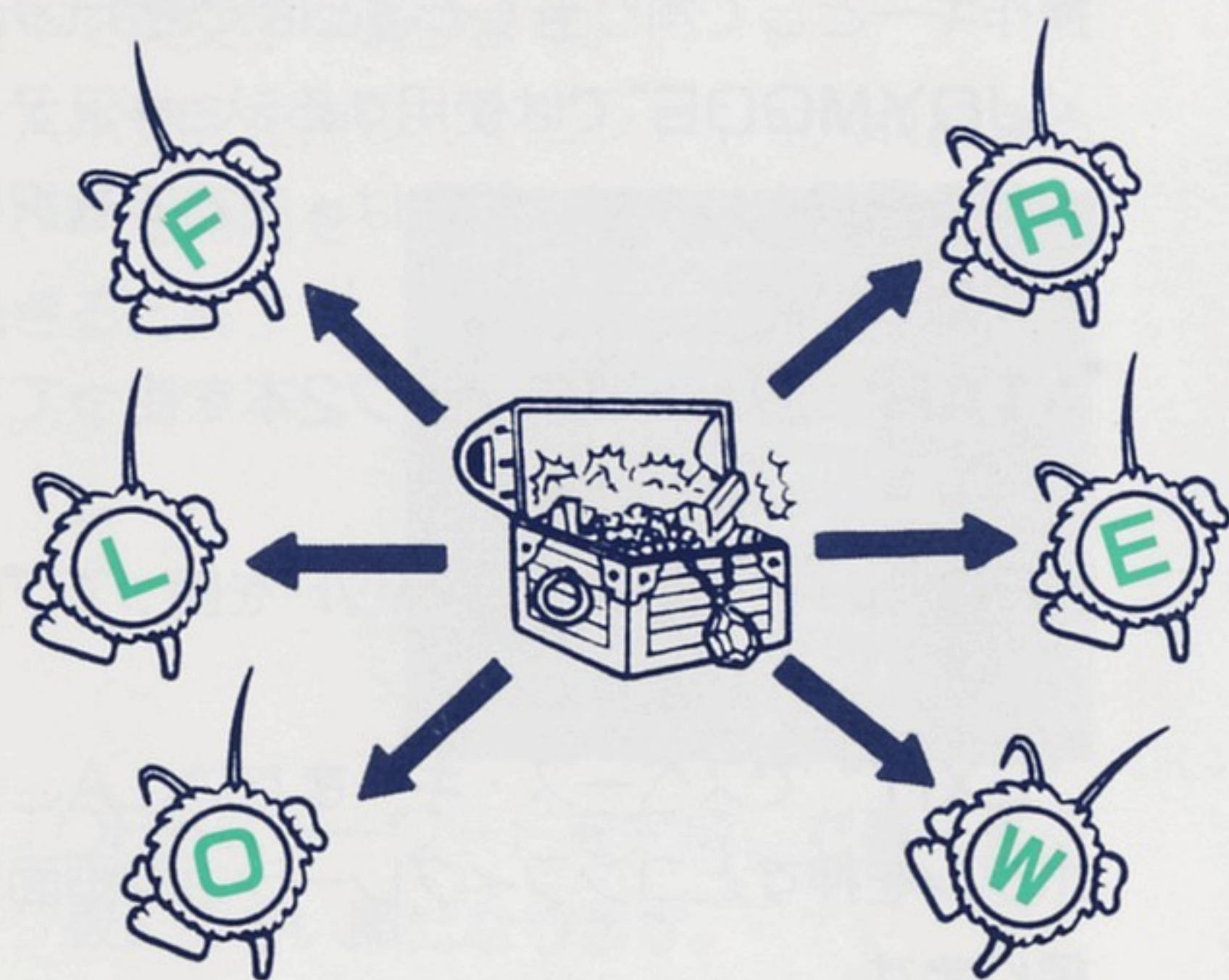
スペース・キーまたはA、Bボタンを押すと、コンフィグレーションを終了しタイトル画面に戻ります。

ゲーム・テクニック〈高得点への道〉

●キーワードで勝負が決まる

トプカブは、宝箱が出現すると同時に6人飛び出してくる。

彼等の逃げる方向を知っているとキーワードをそろえやすいのだ。



上図のように、それぞれの妖精に対応する文字と飛び出す方向は決まっている。キーワードをそろえるために必要な妖精をねらって捕まえよう。

●土地を荒らすな

プレイ・フィールドは、バシシするたびに荒れ、植物の成長も悪くなる。

土地を荒らさないように上手にバシシして、植物を育てよう。

〈土地の色〉 緑→濃緑→淡緑→茶

〈植物の成長〉 ←速い 遅い→

また、実がはじけて種になるとき、土地の色で種の数が変わるので気をつけよう。

●無敵パワーを利用しよう

エネルギーがゲージいっぱいになると、オーバーチャージとなってリブルラブルが白く輝き、BGMが変わって無敵状態になる。このときステージをクリアすると、残りのエネルギーがボーナスとして得点に加算されるので高得点のチャンスだ。

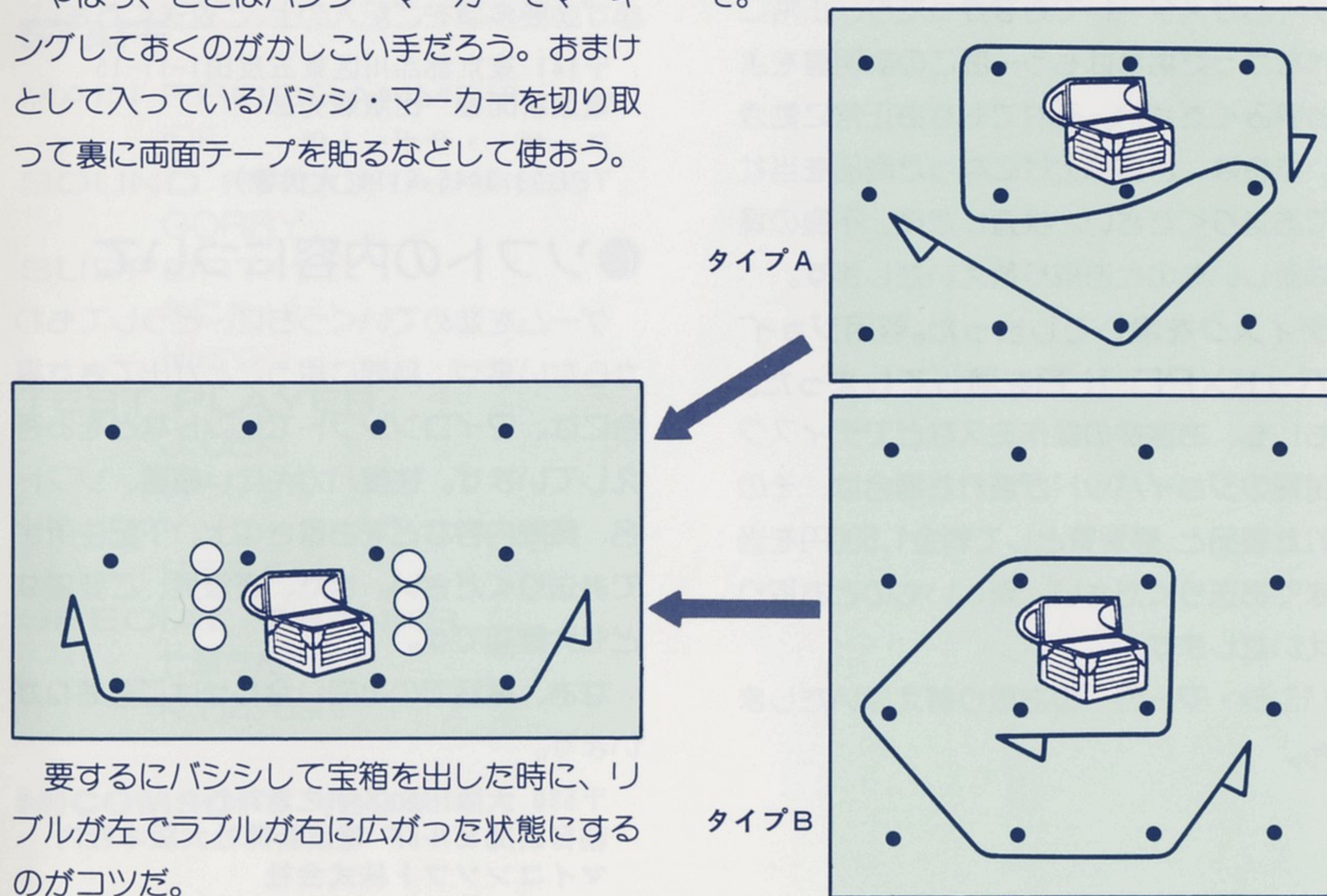
●バシシ・マーカースを使おう。

ボーナス・ステージで宝箱を6個とも取り出し、宝物をバシシすれば、なんと4,000～100,000点の得点になる。それにはまず、全部の宝箱の位置を覚えておくこと。

やはり、ここはバシシ・マーカースでマーキングしておくのがかしこい手だろう。おまけとして入っているバシシ・マーカースを切り取って裏に両面テープを貼るなどして使おう。

●トプカブを全員バシシするコツはボールの使い方

宝箱から出現するトプカブを全て逃がさずに、うまく囲むためには、ちょっとしたコツが必要。ボールの使い方次第で囲み易くなるぞ。



要するにバシシして宝箱を出した時に、リブルが左でラブルが右に広がった状態にするのがコツだ。

お問い合わせについて

●動作不良？

製品には万全を期しておりますが、万が一トラブル等がありましたら、まず次のチェックをしてください。

■ゲームができない。

ゲームがスタートできなかつたり、正常に遊べなかった場合はもう一度この説明書をよくお読みください。それでもなお正常に動かない場合は、お買い上げになった商品を当社までお送りください。検査した後、不良の場合は新しいものとお取り替えいたします。

■ディスクを壊してしまった。専用ジョypadXPD-1LRを壊してしまった。

もしも、お客様の操作ミスなどでディスクや付属のジョypadが壊れた場合は、その壊れた製品と、修理費として料金1,500円を当社までお送りください。新しいものとお取り替えいたします。

※バシシ・マーカのお取り替えはいたしません。

〈ご注意〉

※交換・チェックをご希望の場合は、必ずサポート・カードに必要事項をご記入の上、ソフトとともに下記住所までお送りください。
※ユーザース・カードが返送されていないと、左記サポートが受けられない場合があります。必ず必要事項をご記入の上、ご返送ください。

〒141 東京都品川区東五反田1-11-15
電波新聞社 出版販売部
ユーザー・サポート係
TEL03-3445-6111(大代表)

●ソフトの内容について

ゲームを進めていくうちに、どうしてもわからない事や、疑問に思うことが出てきた場合には、マイコンソフトでヒントなどをお答えしています。往復ハガキに、機種、ソフト名、質問内容などをお書きの上、下記住所までお送りください。また、ご意見、ご要望なども大歓迎です。

なお、電話でのお問い合わせはご遠慮ねがいます。

〒530 大阪市北区中之島3-2-4
朝日新聞ビル6F 電波新聞社大阪本社内
マイコンソフト株式会社
ソフトの質問係

LibbleRabble® リブルラブル FOR FM TOWNS/FM TOWNS MARTY

STAFF

MAIN PROGRAMMER
IDK

SOUND PROGRAMMER
GORRY

SUPPORT
なにわ
Hiaro.

TEST PLAYER
J.UEKI
いそびよん
イツシー
ドラ藤本

SPECIAL THANKS
七瀬ちゃん
K.Hayashi

MICOMSOFT 1994